

X
KICK XL
The Next Internet Revolution



HANDLEIDING AMINO A140 SET-TOP BOX

juli 2011

INHOUDSOPGAVE

Inhoudsopgave	1
Handleiding Amino A140.....	2
Installatie	4
Uw Amino A140.....	6
Ingebruikname van de Amino afstandsbediening	7
Bedienen van de Amino A140.....	9
Bedienen van Teletext met de afstandsbediening	10
Configureren van de afstandsbediening	12
Bedienen van de TV met de Amino afstandsbediening	13
Bedienen van de audio output van de Amino A140	14
Belangrijke veiligheidsinstructies.....	15
Specificaties	17
Software licenties.....	18
Copyright mededelingen.....	20

DANK U VOOR HET KIEZEN VOOR DE AMINO A140 STB

Volg de instructies uit deze installatie gids zorgvuldig om snel en veilig te beginnen met het genieten van de voordelen van digitale TV. Wij adviseren om de bijgevoegde veiligheid- en installatie instructies goed te lezen voordat u de A140 gaat gebruiken.

Tijdens een software update kan de A140 niet gebruikt worden en mag, totdat de software update compleet is, niet uitgezet worden.

Bewaar deze handleiding om hem later te kunnen raadplegen.

Er is een aparte handleiding online beschikbaar waarin wordt uitgelegd hoe u de verschillende diensten en services die via uw digitale TV service beschikbaar zijn kunt activeren. Als de A140 voor de eerste maal gebruikt wordt kan het voorkomen dat de A140 direct begint met een update naar de laatste versie van de software. Tijdens het updaten mag de A140 NIET uitgezet worden. De software update duurt enkele minuten, waarna u gereed bent om van de voordelen van uw nieuwe digitale TV service te genieten.

PRODUCTVEILIGHEID

Waarschuwingen, aandachtspunten en notities

Besteed speciale aandacht aan zaken in deze handleiding met de onderstaande indicaties voor potentieel gevaarlijke situaties:



Waarschuwing!

Geeft een gevaarlijke situatie aan die, tot een ernstig letsel kan leiden



Let Op!

Geeft een situatie aan die het product of andere apparaten kan beschadigen



Notitie!

Geeft aanvullende informatie om de gebruiker te wijzen op mogelijke problemen en om de gebruiker te helpen het produkt te begrijpen, te gebruiken en te onderhouden.

Waarschuwingen, aandachtspunten en notities

zijn voor uw veiligheid en het ten behoeve van het juiste gebruik van de A140 opgenomen in deze handleiding – volg ze a.u.b. op.

Onderdelen

Gebruik alleen de meegeleverde onderdelen en accessoires met uw Amino A140. Gebruik van accessoires of onderdelen die niet verstrekt of goedgekeurd zijn door de fabrikant kunnen onveilig zijn of een negatieve invloed hebben op de levensduur of prestaties van de Amino A140 en gebruik daarvan doet onmiddellijk de garantie vervallen.



Water en vocht

De A140, de accessoires en toebehoren mogen niet blootgesteld worden aan vloeistoffen, regen of vocht. Het produkt moet niet blootgesteld worden aan druppels, spetters of hoge vochtigheid. Gebruik dit produkt niet op een plaats waar het in contact kan komen met vloeistoffen of dampen.

ONDERHOUD

Reparaties

De A140 bevat geen onderdelen die door een gebruiker gerepareerd kunnen worden. De A140 mag niet uit elkaar gehaald worden. Pogingen om de A140 uit elkaar te halen kunnen onveilig zijn, kunnen de levensduur en de prestaties van het produkt beïnvloeden en leiden tot het vervallen van de garantie.

Reparatie dienen alleen uitgevoerd te worden door gecertificeerde reparateurs.

De Amino A140 is verzegeld. Het op enige wijze verbreken of modificeren van deze verzegeling doet direct de garantie vervallen.

Reinigen

De A140, de accessoires en toebehoren kunnen met een droge doek gereinigd worden. Haal de stekker van de voeding uit het stopcontact voordat u het produkt gaat reinigen.

Het zwarte aluminium omhulsel van de Amino A140 kan met een vochtige doek gereinigd worden om hardnekkige vlekken te verwijderen.

Spuut geen schoonmaakprodukten op de Amino A140 en gebruik geen polijstmiddelen, thinners, schuurmiddelen, vloeistoffen of aerosolen om het produkt, de accessoires of toebehoren te reinigen.

Software Updates

De A140 is ontworpen om te evolueren en daarom profiteert het van software updates die automatisch aangeboden en geïnstalleerd worden door Glashart Media B.V.. Amino Communications Ltd. en Glashart Media B.V. behouden zich het recht voor om de software op de A140 automatisch te updaten en daarmee de functionaliteit van de A140 te verbeteren.



voorzijde



- 1 LED
Knipperen = IR commando ontvangen

De voorkant van de Amino A140 is beschermd met een heldere plastic film. Deze film moet voor gebruik verwijderd worden

achterzijde



- | | | | |
|---|---------------------|---|---------------------------------------|
| 1 | Analoge AV output | 6 | USB |
| 2 | RF Modulator output | 7 | Ethernet |
| 3 | HDMI output | 8 | Optical S/PDIF output |
| 4 | RF antenne input | 9 | Service button.
Niet functioneel 3 |
| 5 | DC power input | | |

meegeleverde accessoires



Netsnoer



HDMI snoer



Afstandsbediening

Voeding unit



Batterijen

4

Aansluiten van de A140 op de TV



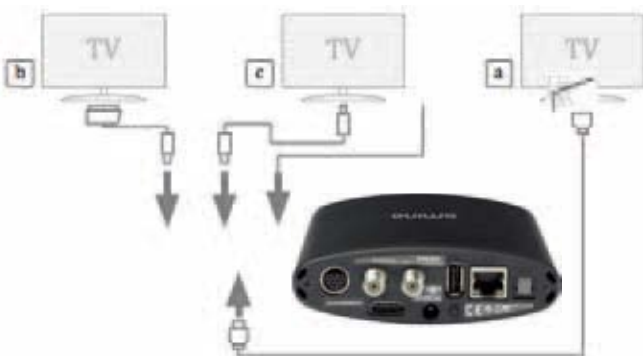
Waarschuwing !

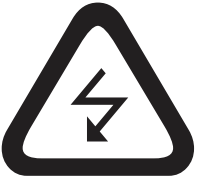
Zet alle apparaten (TV, VCR, Sound system, etc.) uit en haal de stekkers uit het stopcontact voordat er kabels aangesloten of los-gemaakt worden.

Kies een methode van aansluiten - in aflopende kwaliteit (hoog-laag):

- a. HDMI. Beste kwaliteit
- b. Analoge AV. Goede kwaliteit. Via RCA of SCART
- c. RF. Redelijke kwaliteit. The RF moet direct verbonden worden met een TV tuner input. Deze aansluiting mag NIET tevens verbonden worden met enig kabel distributie netwerk, satelliet schotel of antenne.

A TV antenne of kabel distributie netwerk mag alleen verbonden worden met de RF input Om "loop through" functionaliteit te bieden (A140 is dan op kanaal 38 beschikbaar)





Waarschuwing !

Zet alle apparaten (TV,VCR, Sound system, etc) uit en haal de stekkers uit het stopkontakt voordat er kabels aangesloten of losgemaakt worden.

2. Aansluiten van de A140 op een externe audio versterker (Sound systeem)

Verbind een optische S/PDIF kabel met de optische S/PDIF optical input van de A140 en de optische S/PDF ingang van een audio versterker of home cinema system.



Verbind een optische S/PDIF kabel met de optische S/PDIF optical input van de A140 en de optische S/PDF ingang van een audio versterker of home cinema system.

5

3. voeding van de A140 aansluiten

Verbind een optische S/PDIF kabel met de optische S/PDIF optical input van de A140 en de optische S/PDF ingang van een audio versterker of home cinema system.



1. Verbind de voedingsunit met de DC ingang van de A140.
2. Verbind het netsnoer met de voedingsunit.
3. Steek de stekker van het netsnoer in het stopkontakt

UW AMINO 140

U bedient alle functies van de Amino140 met de Amino infrarood afstandsbediening in samenspel met on-screen menu's die door KickXL verzorgd worden.



INGEBRUIKNAME VAN DE AMINO AFSTANDSBEDIENING

In deze sectie wordt uitgelegd hoe de Amino afstandsbediening uitgepakt en ingebruikgenomen dient te worden.

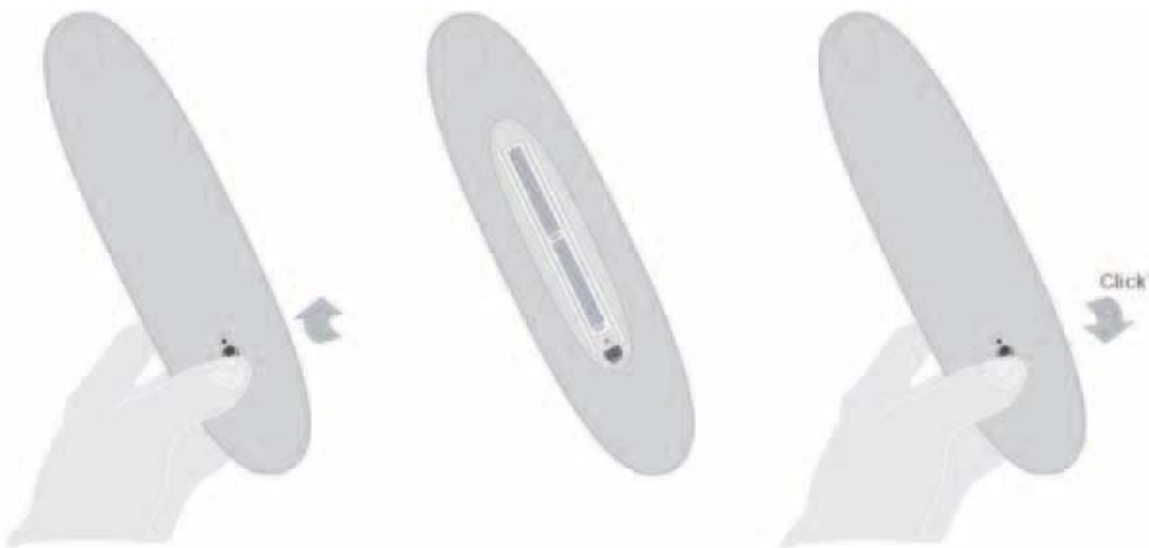
Uw Service Provider kan een alternatieve afstandsbediening geleverd hebben. Gebruik in dat geval de door de Service Provider verstrekte bijbehorende handleiding voor aanwijzingen hoe de afstandsbediening gebruikt moet worden.

Plaatsen van de batterijen

De afstandsbediening gebruikt twee batterijen van het type: AAA, MN2400, UM-4, or LR03.

Voor de beste prestaties worden Alkaline batterijen aanbevolen.

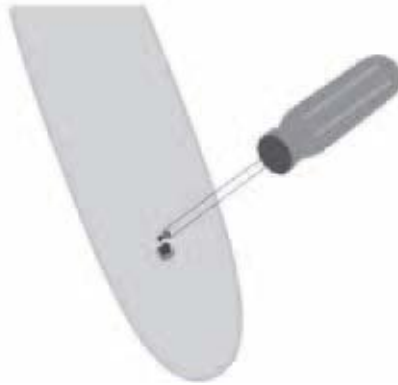
- Open het batterijdeksel door het lipje voorzichtig naar voren te drukken en het deksel op te tillen:
- Plaats de batterijen, let daarbij op de juiste polariteit:
- Plaats het batterijdeksel door de twee lipjes boven in de uitsparingen te schuiven en vervolgens het deksel dicht te drukken totdat het op zijn plaats klikt:



Beveiliging voor kleine kinderen

U kunt het batterijcompartiment afsluiten met de meegeleverde schroef om te voorkomen dat kinderen het batterijcompartiment openen:

- Verwijder het batterijdeksel zoals boven omschreven, en verwijder met een passende schroevendraaier de schroef onder in het batterijcompartiment:



- Plaats het batterijdeksel.
- Draai de schroef in de onderzijde van het batterijdeksel, zonder de schroef al te hard aan te draaien.

Belangrijke informatie over batterijen

Gebruik geen verschillende typen of oude en nieuwe batterijen door elkaar.

Gebruik geen oplaadbare batterijen in de afstandsbediening.

Verwijder de batterijen uit de afstandsbediening als deze verschillende weken achter elkaar niet gebruikt gaat worden om het risico van lekkage uit te sluiten.

Denk om het milieu en houdt u aan de plaatselijke regels voor het weggooien van oude batterijen..



Let Op!

Probeer de batterijen niet op te laden.

Verwijder lekkende batterijen direct. Let op bij lekkende batterijen, de vrijgekomen producten kunnen brandwonden, oogbeschadigingen of andere verwondingen veroorzaken.

BEDIENEN VAN DE AMINO 140

Bedienen van de Amino 140M

Druk op de knop STB op de afstandsbediening om te kiezen voor het bedienen van de Ami-NET140. De STB mode-selectie knop zal één seconde branden om aan te geven dat de STB mode gekozen is. Indien een geldige functieknoop op de afstandsbediening ingedrukt wordt zal de STB knop oplichten om aan te geven dat het commando in STB mode verstuurd wordt.

AAN of UIT schakelen

Om de Amino A140 Aan of Uit te schakelen:

- Druk op de Aan / Uit knop voor de STB mode op de afstandsbediening.

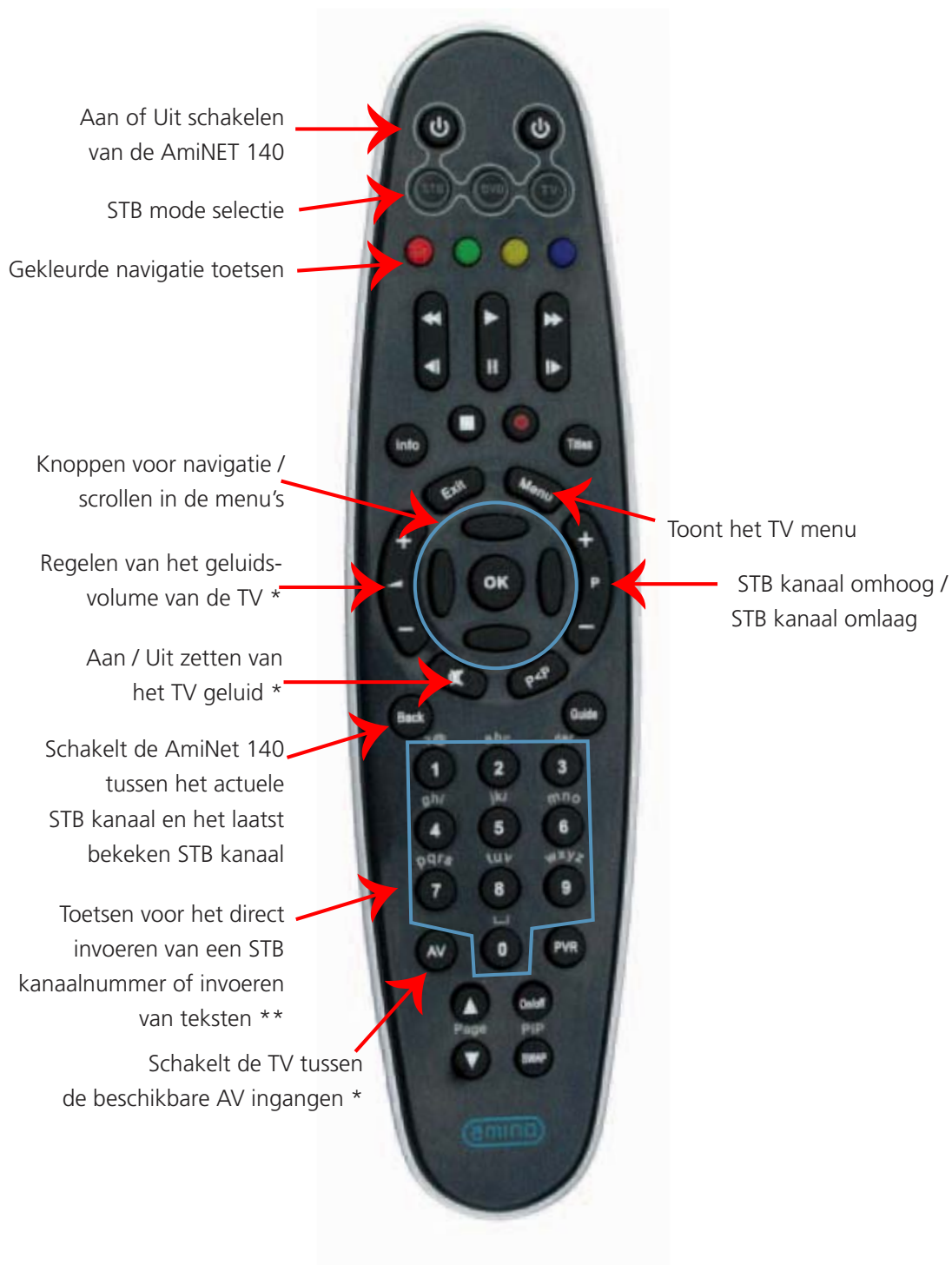


Als de Amino140 aangezet wordt brandt de rode led aan de voorzijde gedurende het opstarten en knippert vervolgens 30 seconden om aan te geven dat de Amino A140 ingeschakeld is.

Bij normaal bedrijf en als de Amino A140 uitgeschakeld is brandt de rode led aan de voorzijde niet.

BEDIENEN VAN DE AMINO 140 MET DE AFSTANDSBEDIENING

In Set-Top Box (STB) mode, kunnen met de afstandsbediening de volgende functies van de AmiNET140 bediend worden:

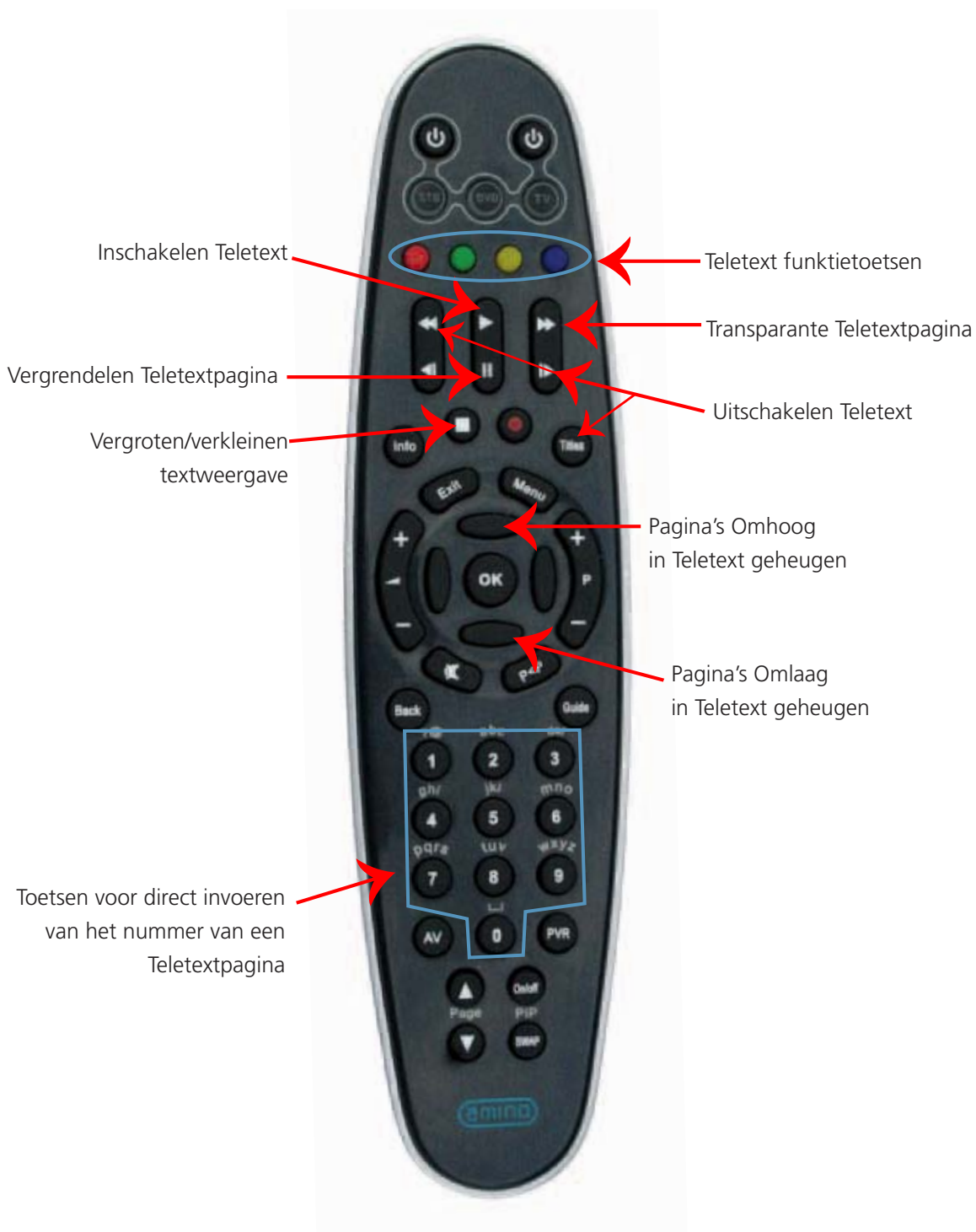


* Deze knoppen bedienen de TV functies in zowel de TV mode als de STB mode.

** Het is mogelijk dat uw Set-Top Box tekst invoeren niet ondersteunt.

BEDIENEN VAN TELETEXT MET DE AFSTANDSBEDIENING

In STB mode kan de afstandsbediening de volgende Teletext functies aansturen:



CONFIGUREREN VAN DE AFSTANDSBEDIENING

Om te zorgen dat de afstandsbediening de juiste signalen voor het bedienen naar de TV stuurt, dient de afstandsbediening geprogrammeerd te worden met de code die hoort bij de betreffende merk en type TV. De lijst met codes staat op kickxl.nl.

Het programmeren gaat als volgt:

- Bepaal het merk van de TV bijvoorbeeld Sony, Philips etc.
- Zoek het TV merk op in de lijst met TV merk codes.
- Druk de TV knop op de afstandsbediening in en houd deze 2,5 seconden ingedrukt, de knop zal dan 2 maal knipperen, na 2,5 seconden zal de knop nogmaals 2 keer knipperen.
- Laat de TV knop los.
- Toets de drie cijferige merkcode in die hoort bij de TV die bedient gaat worden.

Na het invoeren van een geldige code knippert de TV knop twee keer.

Indien een TV code is ingevoerd die de afstandsbediening niet herkent knippert de TV knop één keer. Indien dit gebeurt dient het invoeren van de TV code opnieuw te geschieden.

- Controleer of de afstandsbediening met uw TV werkt.

De afstandsbediening verlaat de programmerstand indien er gedurende meer dan 10 seconden geen toets is ingedrukt.

De meeste TV merken hebben meer dan een code in de tabel van merk codes staan – indien dat het geval is probeer dan alle TV codes voor het TV merk uit totdat een werkende code is gevonden.

Als er geen merk code voor de TV in de lijst staat, probeer dan de codes voor Philips en NEC TV's.

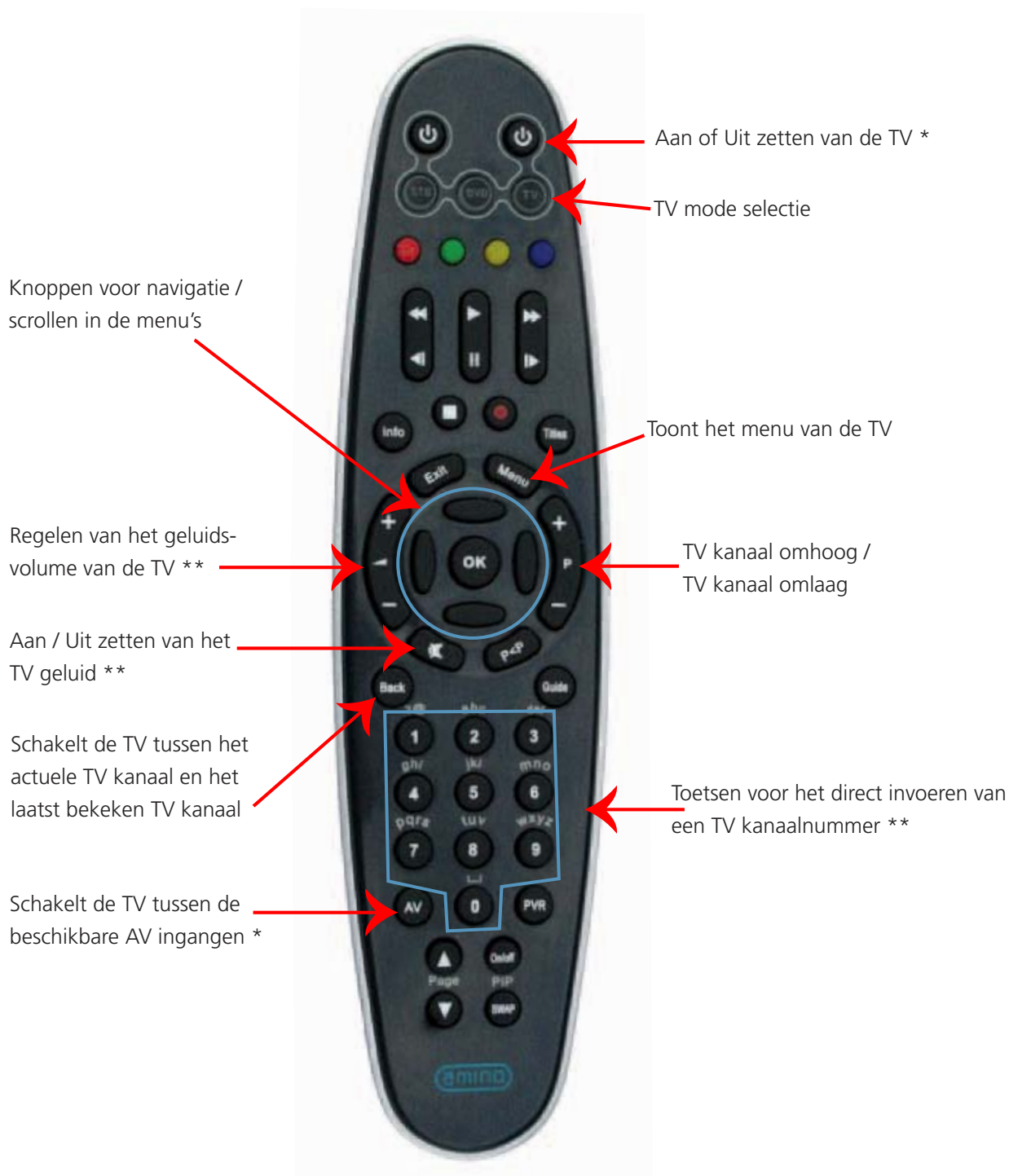
Bedienen van de TV

Druk op de TV selectie knop van de afstandsbediening om de functies van de TV te bedienen. De TV selectie knop zal één seconde branden om aan te geven dat de TV mode gekozen is.

Indien een geldige functie knop op de afstandsbediening ingedrukt wordt zal de TV knop oplichten om aan te geven dat het commando in TV mode verstuurd wordt.

BEDIENEN VAN DE TV MET DE AFSTANDSBEDIENING

In TV mode kan de afstandsbediening de volgende functies aansturen:



13

* Alle TV's schakelen Uit als deze knop wordt ingedrukt. Sommige TV's schakelen In als de knop nogmaals wordt ingedrukt en andere TV's schakelen alleen maar In indien een kanaalnummer gekozen wordt of de kanaal +/- (P) knop wordt gedrukt.

** Sommige TV's lopen langs alle aanwezige AV inputs bij gebruik van de kanaal +/- (P) knop. Andere TV's gebruiken alleen de AV knop om een AV input te kiezen.

BEDIENEN VAN DE AUDIO OUTPUT VAN DE AMINO 140

Indien er geen werkende TV code voor de televisie gevonden kan worden dan is het mogelijk om toch het geluidsvolume van de televisie met de afstandsbediening te regelen.

De afstandsbediening regelt dan niet het volume van de televisie maar de sterkte van de audio output van de Amino140 (andere functies van de televisie kunnen dan niet met de afstandsbediening geregeld worden)

Voor het bedienen van de audio output van de AmiNet140 moeten de volgende instellingen gemaakt worden:

Houdt de STB knop ingedrukt totdat de knop 2 maal knippert (blijft daarna branden)

Druk achtereenvolgens op **9, 9, 3** en **Volume +**

(knop gaat uit)



Na het invoeren van deze codes wordt met de Volume + en de Volume – knop de sterkte van de audio output van de AmiNet140 geregeld.



BELANGRIJKE VEILIGHEIDSINSTRUCTIES



Installatie

Lees deze instructies.

Lees alle waarschuwingen

Volg alle instructies op.

Gebruik bij reinigen allee een droge doek

- Zodra het apparaat uit de doos gehaald is, moet het met zorg behandeld worden niet laten vallen, schudden of blootstellen aan enige fysieke schok.
- Koppel het apparaat los van het elektriciteitsnet voordat er begonnen wordt met installeren.
- De Amino A140 is ontworpen om verticaal of horizontaal op een hard vlak oppervlak geplaatst te worden
- Zet de Amino A140 zodanig weg dat hij niet blootgesteld kan worden aan schokken, trillingen of waar het product zou kunnen vallen, omvallen verschuiven of schudden omdat dit tot verwondingen en/of schade aan het product kan leiden, welke niet door de garantie gedekt wordt.
- Gebruik de Amino A140 niet op een zacht oppervlak zoals een tapijt, spreij, bed, en dergelijke omdat deze oppervlakken de luchtstroom zullen beperken waardoor de A140 oververhit zou kunnen raken waardoor de garantie vervalft.
- Blokkeer de ventilatie openingen niet en plaats de A140 zoals in deze handleiding is aangegeven.
- Zet de Amino A140 niet in een inbouwmeubel zoals een boekenrek of kast zonder dat er aan alle zijden minimaal een vrije ruimte van 10 cm beschikbaar is.
- Stel de Amino A140 niet bloot aan direct zonlicht, warmtestraling, convectiewarmte of warmte door geleiding afkomstig van open vuur of een radiator.
- Dek de A140 niet af
- De Amino A140 moet niet boven op een apparaat geplaatst worden welke warm kan worden door gebruik van het betreffende apparaat (zoals boven op een TV, DVD/videorecorder of audio versterker)
- "Waarschuwing" - "Om het risico op een elektrische schok te Voorkomen" Stel de A140 niet bloot aan regen of vocht."
- Gebruik de A140 niet in de buurt van water.
- Stel de A140 niet bloot aan druppels of spetters: Geen zaken die vloeistoffen bevatten zoals vazen mogen op de A140 geplaatst worden..
- Pak het product niet op of verplaats de Amino A140 niet terwijl hij in werking is. Als het product verplaats moet worden, haal dan de stekker uit het stopcontact en wacht 30 seconden.
- De Amino A140 is niet geschikt voor gebruik buitenshuis. De kabels en de kabels van de voeding dienen zodanig neergelegd worden dat er niet op gestapt of over gestruikeld kan worden. De kabels mogen niet afgekneld worden. Stroomkabels mogen niet onder tapijten gelegd worden omdat daardoor beschadigingen verborgen zouden kunnen blijven.
- Zorg ervoor dat het voedingsnoer niet bekneld kan raken speciaal bij stopcontacten of stekker-centrales en op de plaats waar het snoer uit de voedingunit komt
- De Amino A140 mag alleen gebruikt worden met de bijgeleverde voedingsunit. De voedingsunit is uitgerust met een stekker die geschikt is voor gebruik met het elektriciteitsnet van het betreffende land. Indien het nodig is om het product te gebruiken in een ander land of geografisch

..gebied met een andere elektrische standaard dan dient een goedgekeurde stekkeradapter gebruikt te worden.

- Gebruik enkel accessoires of onderdelen die goedgekeurd zijn door de fabrikant.
- Laat reparaties en onderhoud enkel uitvoeren door gekwalificeerd Onderhoudspersoneel. Onderhoud is nodig als de A140 op enige wijze beschadigd is, zoals een beschadigd netsnoer of stekker of indien er voorwerpen de A140 zijn gevallen of loszitten, de A140 bloot gesteld is geweest aan regen of vocht, niet normaal werkt of gevallen is.
- Een naakte vlam, zoals een kaars mag niet op de A140 geplaatst worden
- Koppel de A140 los van het elektriciteitsnet voordat hij schoon gemaakt wordt.

Gebruik met Plasma TV's

Bij gebruik met bepaalde typen beeldschermen, zoals Plasma beeldschermen, is het belangrijk dat het beeld niet al te lang op pauze staat (langer dan 5 minuten) omdat anders de kans op inbranden van het beeld op het scherm bestaat. Dit effect is geen defect van de Amino A140 maar een eigenschap van het betreffende beeldscherm. Amino Communications Limited is niet verantwoordelijk voor dit soort schade

Werking

De Amino A140 en de voedingunit worden tijdens gebruik handwarm. Als de Amino A140, voedingsunit of toebehoren te heet om aan te raken worden, dan dient de stekker van de voeding-sunit onmiddellijk uit het stopcontact getrokken te worden. Bel daarna uw serviceprovider voor een vervangend exemplaar. Langdurig uit gebruik en bliksembeveiliging Er wordt aanbevolen om, indien er onweer verwacht wordt, of als het product voor een langere niet gebruikt gaat worden, de stekker van de voedingsunit uit het stopcontact te halen, de UTP stekker van de kabel naar het digitale netwerk en de kabels naar de TV uit de achterzijde van het product te verwijderen. Dit voorkomt schade aan het product door bliksemvloed en spanningspieken. Bewaar deze instructies

SPECIFICATIES AMINO A140

Physical Specifications

Gewicht	262g (0.58lbs)
Afmetingen (incl. aansluitingen op achterzijde maar excl. voet)	114 mm (4.5") diep 114 mm(4.5") breed 36.5 mm (1.44") hoog
Omgevingstemperatuur	0°C (32°F) to 40°C (104°F)
Luchtvochtigheid (opslag)	5% ~ 95% RH (non-condensing)

RF Modulator

Output channel	VHF channel 3 or 4(US) UHF channel 21 to 68 (EU)
TV standard	PAL/NTSC
RF Output connector	75_ F connector

Ethernet Interface

Ethernet connector	RJ-45 shielded connector
Snelheid	Auto sensing
10/100Mbit/s	
Indicators	Green LED - link, yellow LED - activity

USB Interface

Type	USB 2.0
------	---------

HDMI

Type	HDMI 1.3a (excluding deep colour and DTS audio)
Connector	Type A

Digital Audio Interface

Type	S/P-DIF optical
Connector	TOSLINK connector

AV outputs

The Amino 10-way mini-DIN AV connector is geconfigureerd voor composite, component of S-Video output.

Composite Video

10-way mini Din to RCA- yellow

Output S-Video	1Vp-p Type Y/C (separate luminance and chrominance)
Connector	4-pin Mini-DIN Output 1Vp-p

Component Video

Type	RGB or YPrPb
Connectors	10-way mini Din naar RCA groen=Y, rood=Pr, blauw=Pb of groen=G, rood=R, blauw=B
Impedance	75 Ω
Output	0.7V pk-pk (+0.3V synch on Y signal)

Analogue Audio

Audio Connectors	10-way mini Din to RCA, wit = linker kanaal zwart = rechter kanaal
Output	2v RMS nominal
Impedance	10k Ω

Power Interface

stekker	DC10B 2.1mm x 5.5mm
Type	DC power socket, centre positive
Input Power	5V DC, 3A Minder dan 8W bij normaal gebruik

Specificatie voedingsunit

Type	
Input	100~240V AC, 50~60Hz,0.8A Max
Output	5V DC 3A

Gewicht (zonder netsnoer en stekker)	156g (5.5oz) approx
--------------------------------------	---------------------

Afmetingen	77mm (3.0") lang 33mm (1.3") hoog 47mm (1.9") breed
------------	---



SOFTWARE LICENTIE

Software Licentie Overeenkomst

BELANGRIJK – LEES AANDACHTIG:

Door de software in uw A140 te gebruiken verklaart u zich gebonden aan de voorwaarden uit deze software licentie Overeenkomst. Indien u het niet eens bent met de voorwaarden uit deze overeenkomst, dient u direct alle gebruik van dit apparaat te staken en het apparaat met alle accessoires, in de originele verpakking aan uw Service Provider te retourneren.

Licentie rechten; Restricties

Volgens de voorwaarden in deze overeenkomst verstrekken Amino Communications Ltd en uw Service Provider u, gezamenlijk, een niet exclusieve, niet overdraagbare licentie, zonder het recht van sub-license, om alle software en documentatie die in het in het product is opgenomen of later aan u verstrekt is uitsluitend te gebruiken voor niet-commerciële toepassingen en uitsluitend in verband met gebruik van uw product. U bent ermee bekend en gaat ermee akkoord dat Amino Communications Ltd en uw Service Provider regelmatig de bij het product geleverde software kunnen updaten, aanpassen of verbeteren. U gaat ermee akkoord dat: a) u zult geen pogingen ondernemen om de software aan te passen, te verbeteren, uit elkaar te halen, te decompileren, te onderwerpen aan reverse engineering of toegang te verkrijgen tot de source code; en b) u zult niet trachten de software van het product te verwijderen of te ontbundelen. Elke wederverkoop of overdracht van het product door u is onderworpen aan de voorwaarden en condities van deze overeenkomst.

Opgenomen materiaal

De A140 is bedoeld voor de ontvangst van TV beelden en geluid ("Materiaal") voor persoonlijk gebruik in overeenstemming met van toepassing zijnde wetgeving, licentie overeenkomsten of service overeenkomsten onder welke toegang tot zulk Materiaal is verkregen. Enig ander gebruik is uitdrukkelijk verboden. Het is uw verantwoordelijkheid om hieraan te voldoen en u bent akkoord dat u gebonden bent aan deze wetten en overeenkomsten. Ongeautoriseerd opnemen van materiaal waarop copyright rust, of het verstrekken van kopieën van dit soort materiaal aan derden kan ook een strafbaar feit opleveren. Voorafgaande toestemming van de eigenaren van het copyright kan nodig zijn voor publieke voorstellingen of commercieel gebruik. U vrijwaart Amino en zijn licentiehouders tegen elke inbreuk die u pleegt op van toepassing zijnde copyright restricties in samen-hang met het gebruik van de A140. Uw Service Provider kan u voorlichten over het legaal gebruik van de A140

Eigendom

Amino Communications Ltd en haar licentiehouders zijn eigenaar en behouden zich alle rechten voor waaronder patentrechten, copyright, merkgeheim, merkrecht en andere intellectuele eigendomsrechten betreffende de software en enige verbetering of modificatie aan de software. U erkent dat de licentie toegekend met deze overeenkomst u niet de eigenaar van de software maakt maar u slechts het recht verstrekt voor het beperkt gebruik van de software zoals beschreven in de voorwaarden en condities van deze overeenkomst



Software Garanties

Voor zover toegestaan bij wet, is de Company niet verantwoordelijk en wijst zij alle garantieclaims af, direct of impliciet betreffende de software, inclusief, en zonder limitaties, elke impliciete ga-rantie betreffende verhandelbaarheid, geschiktheid voor het gebruiksdoel, inbreuk op rechten van derden en die voortkomen vanuit het verhandelen. Geen verantwoordelijkheid wordt gedragen en geen garantie wordt gegeven dat de software geen fouten of defecten bevat of zonder onderbrekingen zal werken, nog dat enig defect of fout hersteld zal worden of dat de functionaliteit van de software aan al uw eisen zal voldoen.

Beperking van de aansprakelijkheid

Voor zover toegestaan bij wet, zijn de Company, haar leveranciers en licentiehouders niet aansprakelijk voor verlies van winst, onderbreking van bezigheden, verlies van informatie of data, andere financiële verliezen of enige afgeleide, indirecte, directe, speciale, strafbare feiten of ander schaden die voortkomen uit deze overeenkomst of het gebruik of het niet in staat zijn te gebruiken van de software, zelfs als de Company of zijn leveranciers of licentiehouders gewaarschuwd zijn over de risico's op dit soort schaden.

Beeindiging

Deze overeenkomst en de licenties die bij deze overeenkomst verstrekt zijn worden onmiddellijk beëindigd als u niet voldoet aan de beperkingen van de licentie zoals omschreven in deze overeenkomst. De Company hoeft het beëindigen van de overeenkomst en de licentie niet van tevoren aan te kondigen om de beëindiging te effectueren. Na beëindiging van deze overeenkomst dient u alle hardware, software, productdocumentatie en accessoires terug te bezorgen bij de Service Provider.

Export beperkingen

U erkent en onderschrijft dat software of onderliggende informatie of technologieën niet mogen worden gedownload, of op enige wijze geëxporteerd geherexporteerd: a) naar (of naar een staatsburger of inwoner van) Angola, Cuba, Iran, Iraq, Libië, Noord Korea, Sudan, Syrië, of enig ander land waartegen de US een handelsembargo heeft ingesteld; of enig ander land op de lijst van de US Treasury Department van Specially Designated Nationals of de US Commerce Department's Table of Denial Orders. Door de software te gebruiken verklaart en garandeert u dat u geen staatsburger of inwoner van enig land op een van dit soort lijsten. Deze software is een commercieel product dat met beperkte rechten beschikbaar gesteld wordt. Gebruik, reproductie, uitgifte, modificeren, of publicatie van de software of enig deel van de bijbehorende technische data is aan beperkingen onderhevig volgens de Federal Acquisition Regulation (FAR) 21.212 voor civilian agencies and Defense Federal Acquisition (DFARS) 227.7202 voor military agencies.

Algemeen

Indien enig van de bepalingen van deze overeenkomst ongeldig blijken te zijn onder een geldende regeling of wetgeving dan worden de betreffende bepalingen geacht vervallen te zijn. Deze overeenkomst is de complete en exclusieve overeenkomst tussen u en de Company en vervangt alle eerdere mondelinge of schriftelijke verstandhoudingen, mededelingen of overeenkomsten. Deze overeenkomst kan alleen gewijzigd worden middels een geschreven document van een geautoriseerde vertegenwoordiger van Amino.



COPYRIGHT MEDEDELING

© Amino Communications Ltd. Alle rechten voorbehouden. Amino and Amino A140 zijn handelsmerken van Amino Communications Limited. Alle ander product- of merknamen die vermeld staan zijn merknamen of geregistreerde merknamen van hun respectievelijke eigenaars. Dit document bevat informatie die eigendom is van Amino Communications Limited (de "Company") Niets uit dit document mag gekopieerd, gereproduceerd, uitgezonden, gedistribueerd, herschreven, opgeslagen een databank, veranderd of vertaald in een andere taal of computertaal, of in onder licentie uitgegeven worden in enige vorm – elektronisch, mechanisch, magnetisch, optisch, chemisch met de hand of op ander wijze – zonder voorafgaande schriftelijke toestemming van Amino.

Beperking van de aansprakelijkheid

Amino is niet aansprakelijk voor fouten in dit document nog voor enige schaden voortvloeiend uit de inhoud of de informatie in dit document, zelfs indien de Amino gewaarschuwd is over de mogelijkheid van zulke schaden.

Dit document is alleen bedoeld om informatie en instructies te verstrekken. Amino houdt zich het recht voor om veranderingen aan te brengen in de specificaties en andere informatie in dit document zonder voorafgaande notificatie.

Handelsmerken

Dolby en het double-D symbol zijn handelsmerken van Dolby Laboratories

Gefabriceerd onder licentie van Dolby Laboratories.

HDMI is het handelsmerk van HDMI Licensing, LLC.

Macrovision U.S. Patent nummers 4,631,603,4,577,216 en 4,819,098 licentie alleen voor beperkt pay-per-view gebruik. Dit product maakt gebruik van copyright protection technologie die valt onder U.S. patenten en andere intellectuele eigendomsrechten.

Het gebruik van hun copyright protection technologie dient geautoriseerd te zijn door Macrovision en is bedoeld voor thuis en ander beperkt pay-per-view gebruik tenzij anders geautoriseerd door Macrovision. Reverse engineering of demontage is niet toegestaan.

"Contains iType™ from MonoType Imaging", Inc. "Monotype", "iType" en "Albany" zijn merknamen van Monotype Corporation, geregistreerd in de US Patent Office en Trademark Office en bij andere autoriteiten.

"Opera®" is het handelsmerk van Opera Software AS.



Goedkeuringen

FCC Registration and Requirements

De volgende hoofdstukken beschrijven de voorschriften en informatie volgens de FCC regels:

FCC Rules, Part 15

Dit apparaat is getest en voldoet aan de limieten voor een class B digital device, zoals omschreven in deel 15 van de FCC reglementen. Deze limieten zijn bepaald om een redelijke bescherming te bieden tegen hinderlijke interferentie in een huiselijke omgeving. Dit apparaat genereert, gebruikt en kan energie op radiofrequenties uitstralen en kan, indien niet volgens de instructies geïnstalleerd of gebruikt, hinderlijke interferentie veroorzaken bij radiocommunicatie is echter geen garantie dat er in bepaalde situaties geen interferentie zal optreden. Indien dit apparaat hinderlijke interferentie veroorzaakt bij radio of televisie, hetgeen bepaald kan worden door het apparaat uit en aan te zetten, wordt de gebruiker aangeraden te trachten de interferentie op te heffen door een of meer van de volgende maatregelen:

- Verplaats of pas de ontvangstantenne aan
- Vergroot de afstand tussen het apparaat en de ontvanger
- Sluit het apparaat en de ontvanger aan op verschillende elektrische groepen.
- Vraag advies bij de dealer of een ervaren radio/TV technicus

Dit apparaat voldoet aan deel 15 van de FCC reglementen.

Het gebruik is onderworpen aan de volgende twee voorwaarden:

- Dit apparaat mag geen hinderlijke interferentie veroorzaken ,
- Dit apparaat dient ongevoelig te zijn voor interferentie, interferentie die ongewenste effecten zou kunnen veroorzaken daarbij inbegrepen.

Fabrikant: Amino Communications Ltd

Adres: Buckingham Business Park, Anderson Road, Swavesey, Cambridge, Cambridgeshire, CB45UQ, United Kingdom.

VeiligheidDe volgende paragrafen beschrijven de eisen en voorschriften:

Voldoet aan:

EN60950-1-2006

CAN/CSA-C22.2 No 60950-1-03

Europese goedkeuringen

Dit product voldoet aan E.E.C Directives:

2006/95/EC (Low voltage directive)

2004/108/EC (EMC directive)

2002/95/EC (RoHS directive)



Verwijdering informatie

Amino producten zijn voorzien van labels conform de Europese richtlijn 2002/96/EC (WEEE Directive) betreffende het verwijderen van Elektrische en Elektronische afvalproducten en dienen daarom niet samen met huishoudelijk of commercieel vuil verwijderd te worden

Verwijdering instructies voor huishoudens:

Haal alle batterijen uit de producten en lever de batterijen in bij op de door de autoriteiten erkende inzamelpunten. Neem voor meer informatie contact op met de plaatselijke autoriteiten of met de wederverkoper waarvan het product gekocht is.

Verwijdering instructies voor bedrijven:

Bedrijven dienen en de verkoopvoorwaarden leverancier te raadplegen en zeker te stellen dat het product niet vermengd wordt met ander bedrijfsafval



The Next Internet Revolution

088-4KICKXL

(088 - 454 25 95)
of kijk op kickxl.nl

